

# ASSA ABLOY

CLIQ®



MZ6902604

1

**1 pip och grön LED**  
Nyckel accepterad, låset kan öppnas efter pipet.



**3 pip och röd LED / 3 pip och röd – grön – röd LED**  
Nyckeln har avvisats, den är ej godkänd beroende på antingen access tiden eller schema. Vid signal röd – grön – röd LED så behöver nyckeln valideras.

**3 långa pip och grön LED**  
Batteriet kanske är svagt eller kallt (testa att värma nyckeln i din hand).

**Inga pip eller LED-indikatorer**  
Försök igen om inget pip hörs. Batteriet kan också vara slut och behöva bytas. I så fall kan låset inte öppnas.

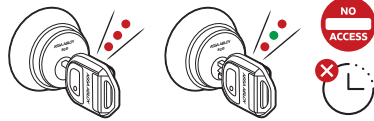
2

- Undvik att tappa nyckeln.
- Håll nyckeln borta från smuts och fukt.
- Utöva inte överdriven kraft på nyckeln för att dra upp dörrar med den.
- Lämnar inte nyckeln i låset eftersom detta snabbt tömmer batteriet.
- Undvik att exponera nyckeln för överdriven värme eller kyla.
- Felaktig smörjning är skadlig för cylinderelektroniken.
- Använd bara ASSA ABLOY®-låspray.

3

**Batteri:** CLIQ Triton har CR2330 eller CR2354.  
För instruktion om batteribyte scanna QR-koden  
Denna produkt innehåller ett knappcellsbatteri. Svälj inte batteriet. Om knappcellsbatteriet sväljs kan det ge allvarliga inre frätskador på bara 2 timmar och leda till döden. Risk för explosion om batteriet ersätts av en felaktig typ. Förvara nya och begagnade batterier oåtkomligt för barn. Om batterifacket inte kan stängas ordentligt ska produkten läggas undan oåtkomligt för barn och inte användas. Om du tror att ett batteri har svalts eller på annat vis hamnat inuti kroppen på en person ska du omedelbart söka läkarhjälp.

1



1

**1 pip o grønn LED**  
Nøkkel a kseptert, låsen kan åpnes etter pipet.



**3 pip och röd LED / 3 pip och röd – grønn – röd LED**  
Nøkkelen er avvist, den er ikke godkjent for enten adgang, tidspunkt eller adgangsskjema. Hvis signalet er rød - grønn - rød LED, må nøkkelen valideres.

**3 lange pip og grønn LED**  
Svakt batteri, eller påvirket av kulde (prøv å varme nøkkelen i hånden).

**Ingen pip eller LED-indikasjoner**  
Forsøk igjen om ingen pip høres. Batteriet kan også være tomt og må da byttes. I så fall kan ikke låsen åpnes.

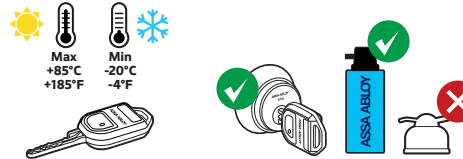
2

- Unngå å slippe nøkkelen.
- Unngå fukt og urenheter på nøkkelen.
- Ikke bruk overdreven kraft på nøkkelen ved å dra opp døren med nøkkelen i låsen.
- Ikke la nøkkelen sitte i låsen for det tømmer batteriet raskere
- Unngå å eksponere nøkkelen for ekstrem varme eller kulde.
- Bruk av feil smøring/erskadelig for cylinderelektronikken.
- Benytt kun ASSA ABLOY®-låserspray.

3

**Batteri:** CLIQ Triton har CR2330 eller CR2354.  
For instruksjoner om batteribyte, skann QR-koden.  
Dette produktet inneholder et knappcellsbatteri. Ikke svelg batteriet. Hvis knappcellsbatteriet svelges, kan det gi alvorlig indre brannskader på bare 2 timer og medføre livstruende skader. Eksplosjonsfare kan oppstå hvis batteriet byttes ut til feil type. Oppbevar nye og brukte batterier utilgjengelig for barn. Hvis lokket til batteriet ikke kan lukkes ordentlig, bør produktet legges bort utilgjengelig for barn og ikke benyttes. Hvis du mistenker at et batteri har blitt svelget, eller på annen måte havnet i kroppen til en person, ring 113 umiddelbart.

2



3



1

**1 bip og grøn LED**  
Nøgle accepteret, cylinderen kan åbnes efter bippet.



**3 bip og rød LED / 3 bip og rød – grøn – rød LED**  
Nøglen blev afvist, og cylinderen kan ikke åbnes. Dette kan skyldes, ingen adgang, forkert tid eller tidspunkt. Hvis signalet er rød - grøn - rød LED, er nøglen enten udenfor gyldigt skema eller skal valideres.

**3 lange bip og grøn LED**  
Batteriet kan være svagt eller koldt. (prøv evt. at varme nøglen i din hånd)

**Ingen bip eller LED-indikatorer**  
Prøv igen, hvis der ikke høres et bip, kan batteriet være brugt op og skal udskiftes. I dette tilfælde kan cylinderen ikke åbnes.

2

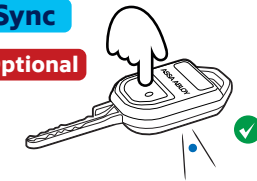
- Undgå at tabe nøglen.
- Hold nøglen væk fra snavs og fugt.
- Brug ikke nøglen til at trække døren op. Dette kan skade øgle og cylinder.
- Lad ikke nøglen side i cylinderen, da dette dræner batteriet.
- Undgå at udsætte nøglen for overdreven varme eller kulde.
- Forkert smøring/smøremiddel er skadelig for cylinder-elektronikken.
- Brug kun ASSA ABLOY® låsespray.

3

**Batteri:** CLIQ Triton bruger CR2330 eller CR2354.  
Scan QR-koden for at få vejledning i udskiftning af batteri.  
Dette produkt indeholder et knappcellsbatteri. Batteriet må ikke sluges. Hvis knappcellsbatteriet sluges, kan det forårsage alvorlige indre forbrændinger på blot 2 timer og kan føre til døden. Der er risiko for eksplosion, hvis batteriet udskiftes med en forkert type. Hold nye og brugte batterier væk fra børn. Hvis batterirummet ikke lukkes ordentligt, skal du stoppe med at bruge produktet og holde det væk fra børn. Hvis du tror, at batterier er blevet slugt eller placeret inde i en del af kroppen, skal du straks søge lægehjælp.

Sync

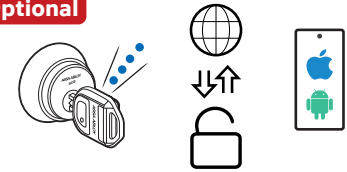
Optional



Bluetooth™

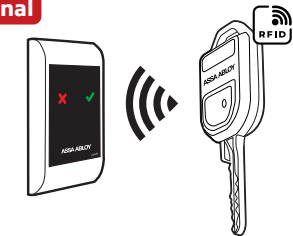


Optional



RFID

Optional



1

**1 beep and green LED**  
Key accepted, the lock can be opened after the beep.



**3 beeps and red LED / 3 beeps and red - green - red LED**  
The key has been rejected, it is not approved depending on either the access time or schedule. If the signal is red - green - red LED, the key needs to be validated.

**3 long beeps and green LED**  
The battery may be weak or cold (try to warm the key in your hand).

**No beeps or LED indicators**  
Please try again if no beep is heard. The battery may also be empty and need to be replaced. In this case, the lock cannot be opened.

2

- Avoid dropping the key.
- Keep the key away from dirt and moisture.
- Use the key only for its intended use. Do not use to pull the door open etc.
- Do not leave the key in the cylinder as this may drain the battery power.
- Avoid exposing the key to excessive heat or cold.
- Improper lubrication is harmful to cylinder electronics.
- Use only ASSA ABLOY® locking spray.

3

**Battery:** CLIQ Triton uses CR2330 or CR2354.  
For instructions about battery change, scan the QR-code.  
This product contains a button cell battery. Do not swallow the battery. If the button cell battery is swallowed, it can cause severe internal burns in just 2 hours and can lead to death. Risk of explosion if the battery is replaced by an incorrect type. Keep new and used batteries away from children. If the battery compartment does not close securely, stop using the product and keep it away from children. If you think batteries might have been swallowed or placed inside any part of the body, seek immediate medical attention.

# ASSA ABLOY

CLIQ®



M26902604

**1**  
**1 pip och grön LED**  
Nyckel accepterad, låset kan öppnas efter pipet.



**3 pip och röd LED / 3 pip och röd - grön - röd LED**  
Nyckeln har avisats, den är ej godkänd beroende på antingen access tiden eller schema. Vid signal röd - grön - röd LED så behöver nyckeln valideras.

**3 långa pip och grön LED**  
Batteriet kanske är svagt eller kallt (testa att värma nyckeln i din hand).

**Inga pip eller LED-indikatorer**  
Försök igen om inget pip hörs. Batteriet kan också vara slut och behöva bytas. I så fall kan låset inte öppnas.

**2**

- Undvik att tappa nyckeln.
- Håll nyckeln borta från smuts och fukt.
- Utöva inte överdriven kraft på nyckeln för att dra upp dörrar med den.
- Lämna inte nyckeln i låset eftersom detta snabbt tömmer batteriet.
- Undvik att exponera nyckeln för överdriven värme eller kyla.
- eCLIQ är underhållsfria och skall ej smörjas.

**3**  
Batteri: eCLIQ CR2450. SPARK-nyckeln är batterifri.  
För instruktion om batteribytte scanna QR-koden.

1. Lossa batterilocket:
  - Tryck och håll låsfliken på batterilocket intryckt.
  - Vrid batterilocket 90° moturs.
2. Observera batterilockets justering enligt markeringen.
3. Ta bort locket.
4. Var noga med att batteriet har rätt polaritet och sätt i ett nytt batteri av typen CR2450.
5. Sätt tillbaka batterilocket med den justering det togs bort med.
6. Vrid batterilocket 90° medurs tills locket hakar i något.

Denna produkt innehåller ett knappcells-batteri. Svälj inte batteriet. Om knappcells-batteriet sväljs kan det ge allvarliga inre frätskador på bara 2 timmar och leda till döden. Risk för explosion om batteriet ersätts av en felaktig typ. Förvara nya och begagnade batterier oåtkomligt för barn. Om batterifacket inte kan stängas ordentligt ska produkten läggas undan oåtkomligt för barn och inte användas. Om du tror att ett batteri har svälts eller på annat vis hamnat inuti kroppen på en person ska du omedelbart söka läkarhjälp.

**1**  
OK ✓



**1**  
**1 pip o grønn LED**  
Nøkkel akseptert, låsen kan åpnes etter pipet.



**3 pip och röd LED / 3 pip och röd - grønn - röd LED**  
Nøkkelen er avvist, den er ikke godkjent for enten adgang, tidspunkt eller adgangsskjema. Hvis signalet er rød - grønn - rød LED, må nøkkelen valideres.

**3 lange pip og grønn LED**  
Svakt batteri, eller påvirket av kulde (prøv å varme nøkkelen i hånden).

**Ingen pip eller LED-indikasjoner**  
Forsøk igjen om ingen pip høres. Batteriet kan også være tomt og må da byttes. I så fall kan ikke låsen åpnes.

**2**

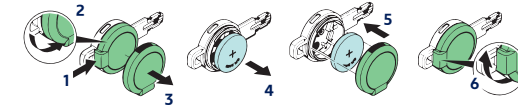
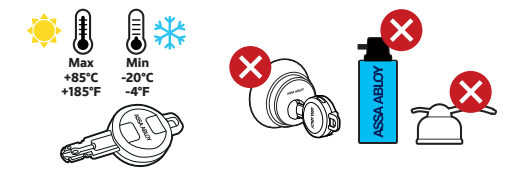
- Unngå å slippe nøkkelen.
- Unngå fukt og urenheter på nøkkelen.
- Ikke bruk overdreven kraft på nøkkelen ved å dra opp døren med nøkkelen i låsen.
- Ikke la nøkkelen sitte i låsen for det tømmer batteriet raskere.
- Unngå å eksponere nøkkelen for ekstrem varme eller kulde.
- eCLIQ er vedlikeholdsfrie og skal ikke smøres.

**3**  
Batteri: eCLIQ CR2450. SPARK-nøkkelen er batterifri.  
For instruksjoner om batteribytte, skann QR-koden.

1. Løsne batteridekselet:
  - Trykk og hold inne låsetappen på batteridekselet.
  - Drej batteridekselet 90° mot klokken.
2. Merk batteridekselets justering basert på merket.
3. Fjern dekselet.
4. Vær oppmerksom på riktig polaritet på batteriet og sett inn et nytt CR2450-batteri.
5. Sett batteridekselet på plass igjen med justeringen det ble fjernet med.
6. Drei batteridekselet 90° med klokken til dekselet klikker litt på plass.

Dette produktet inneholder et knappcellebatteri. Ikke svelg batteriet. Hvis knappcellebatteriet svelges, kan det gi alvorlig indre brannskader på bare 2 timer og medføre livstruende skader. Eksplosjonsfare kan oppstå hvis batteriet byttes ut til feil type. Oppbevar nye og brukte batterier utligngjengelig for barn. Hvis lokket til batteriet ikke kan lukkes ordentlig, bør produktet legges bort utilgjengelig for barn og ikke benyttes. Hvis du mistenker at et batteri har blitt svelget, eller på annen måte havnet i kroppen til en person, ring 113 umiddelbart.

**2**



**1**  
**1 bip og grønn LED**  
Nøgle accepteret, cylinderen kan åbnes efter bippet.



**3 bip og röd LED / 3 bip og röd - grön - röd LED**  
Nøglen blev afvist, og cylinderen kan ikke åbnes. Dette kan skyldes, ingen adgang, forkert tid eller tidsplan. Hvis signalet er rød - grön - röd LED, er nøglen enten udenfor gyldigt skema eller skal valideres.

**3 lange bip og grön LED**  
Batteriet kan være svagt eller koldt. (prøv evt. at varme nøglen i din hånd)

**Ingen bip eller LED-indikatorer**  
Prøv igen, hvis der ikke høres et bip, kan batteriet være brugt op og skal udskiftes. I dette tilfælde kan cylinderen ikke åbnes.

**2**

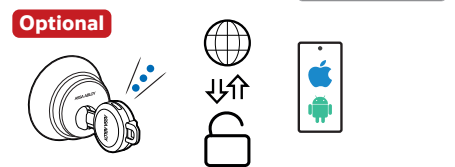
- Undgå at tabe nøglen.
- Hold nøglen væk fra snavs og fugt.
- Brug ikke nøglen til at trække døren op. Dette kan skade øgle og cylinder.
- Lad ikke nøglen side i cylinderen, da dette dræner batteriet.
- Undgå at udsætte nøglen for overdreven varme eller kulde.
- eCLIQ er vedligeholdelsesfri og må ikke smøres.

**3**  
Batteri: eCLIQ CR2450. SPARK-nøglen er batterifri.  
For at få instruktioner om udskiftning af batterier skal du scanne QR-koden.

1. Løs batteridækslet:
  - Tryk på låsetappen på batteridækslet, og hold den nede.
  - Drej batteridækslet 90° mod uret.
2. Bemærk batteridækslets justering i henhold til mærket.
3. Fjern dækslet.
4. Vær opmærksom på batteriets korrekte polaritet, og isæt et nyt CR2450-batteri.
5. Sæt batteridækslet på plads igen med den retning, det blev fjernet i.
6. Drej batteridækslet 90° med uret, indtil det går let i hak.

Dette produkt indeholder et knappcellebatteri. Svelg ikke batteriet. Hvis knappcellebatteriet sluges, kan det forårsage alvorlige indre forbrændinger på blot 2 timer og kan føre til døden. Der er risiko for eksplosion, hvis batteriet udskiftes med en forkert type. Hold nye og brugte batterier væk fra børn. Hvis batterirummet ikke lukkes ordentligt, skal du stoppe med at bruge produktet og holde det væk fra børn. Hvis du tror, at batterier er blevet slugt eller placeret inde i en del af kroppen, skal du straks søge lægehjælp.

Bluetooth™  
Optional  
Sync  
Optional



**1**  
**1 beep and green LED**  
Key accepted, the lock can be opened after the beep.



**3 beeps and red LED / 3 beeps and red - green - red LED**  
The key has been rejected, it is not approved depending on either the access time or schedule. If the signal is red - green - red LED, the key needs to be validated.

**3 long beeps and green LED**  
The battery may be weak or cold (try to warm the key in your hand).

**No beeps or LED indicators**  
Please try again if no beep is heard. The battery may also be empty and need to be replaced. In this case, the lock cannot be opened.

**2**

- Avoid dropping the key.
- Keep the key away from dirt and moisture.
- Use the key only for its intended use. Do not use to pull the door open etc.
- Do not leave the key in the cylinder as this may drain the battery power.
- Avoid exposing the key to excessive heat or cold.
- eCLIQ is maintenance-free and must not be lubricated.

**3**  
Batteri: eCLIQ CR2450. The SPARK key is battery-free.  
For instructions about battery change, scan the QR-code.

1. Loosen the battery cover:
  - Press and hold the locking tab on the battery cover.
  - Rotate the battery cover 90° anti-clockwise.
2. Note the alignment of the battery cover based on the mark.
3. Remove the cover.
4. Pay attention to the correct polarity of the battery and insert a new type CR2450 battery.
5. Fit the battery cover in place again with the alignment in which it was removed.
6. Turn the battery cover 90° clockwise until the cover engages slightly.

This product contains a button cell battery. Do not swallow the battery. If the button cell battery is swallowed, it can cause severe internal burns in just 2 hours and can lead to death. Risk of explosion if the battery is replaced by an incorrect type. Keep new and used batteries away from children. If the battery compartment does not close securely, stop using the product and keep it away from children. If you think batteries might have been swallowed or placed inside any part of the body, seek immediate medical attention.