

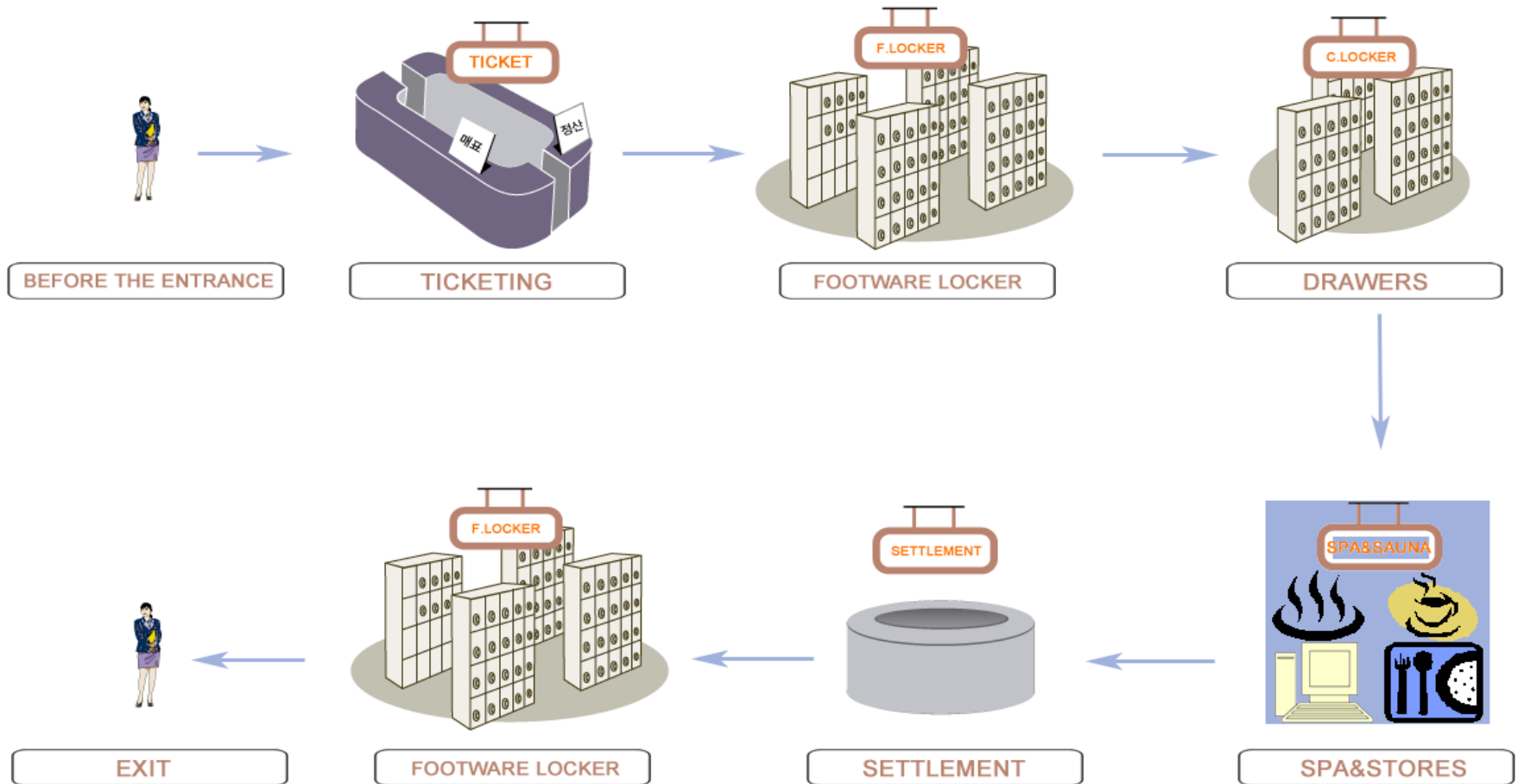
CORNSPA System

일반 고객 동선 기준 간략 설명서

A TABLE OF CONTENTS

1. 고객 동선	2
2. 발권전	3
3. 발권	4
4. S/W 후불 구매	6
5. H/W 후불 구매	7
6. 게이트 입/출입	8
7. 정산	9
8. 퇴장후	10

1. 고객 동선



2. 발권 전

SoftWare

NO WORKS

FootWare Locker



① 발권을 하지 않은 신발장은 키가 빠지지 않는다.

3. 발권

SoftWare



- ① 오른쪽의 판매상품을 선택 한다.
- ② 선택한 상품의 수량을 지정한다.
- ③ 현금과 신용카드 등의 결제수단을 사용하여 발권을 한다.
- ④ 고객이 발권된 번호의 신발장을 사용하도록 설명한다.

FootWare Locker



- ① 고객은 티켓에 있는 신발장 번호를 확인 한 후 신발을 넣는다.
- ② 신발장 키를 왼쪽으로 돌려 뺀 후 신발장 번호와 같은 옷장을 사용 한다.

3. 발권

SoftWare

CASHIER PAY INFORMATION

신용카드	금 액	신용카드는 1,000원 이상만 결제 가능합니다.	신용카드	46,200
현금		46,200	현금	0
상품권	카드번호	신용카드를 연다기때 읽어주세요.	상품권	0
폐기지	유효기간	/ /	폐기지	0
CashBag	할부	00 (일시불)	CashBag	0
~신용카드 다음 승인~				
승인금액			0 + 추가 - 삭제	
결제금액			46,200	
받은금액			0	
거스름돈			0	
<input type="button" value="확인"/> <input type="button" value="취소"/> <input type="button" value="수동입력"/>			<div>1 2 3</div> <div>4 5 6</div> <div>7 8 9</div> <div>지움 0 00</div>	

⑤ 결제금액을 확인하고 확인 버튼을 눌러 결재를 진행한다.



⑥ 결제 후 발권 메시지를 확인 할 수 있다.

FootWare Locker



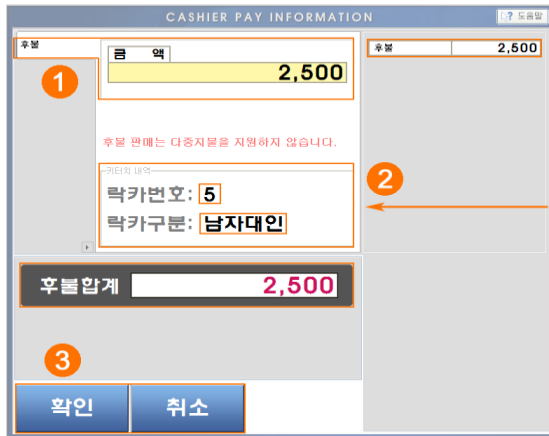
③ 신발장과 같은 번호의 옷장을 사용한다.

4. S/W 후불구매

SoftWare

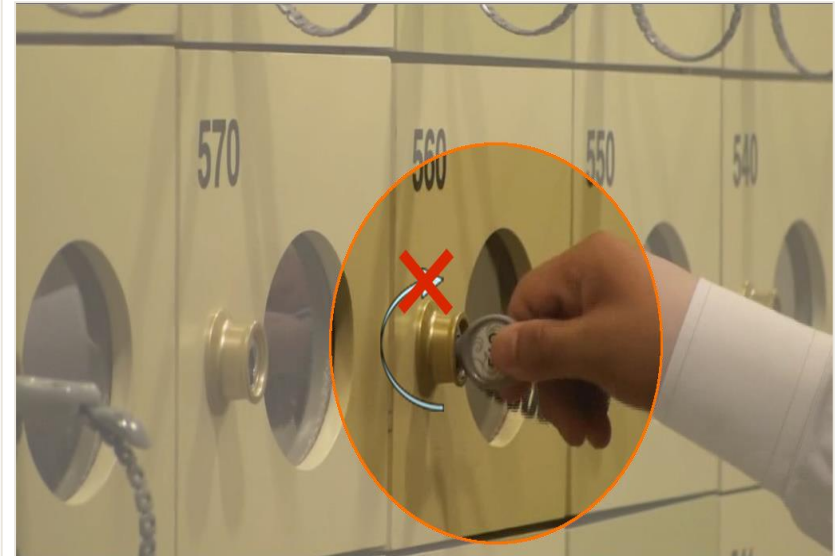


- ① 고객이 원하는 제품을 선택한다.
- ② 선택한 제품의 수량을 입력한다.
- ③ 후불버튼을 눌러 후불 등록창을 연다..



- ④ 후불 금액을 확인한다.
- ⑤ 키리더기에 키를 터치하여 키의 번호를 확인한다.
- ⑥ 확인번호를 눌러 후불입력을 완료한다.

FootWare Locker



- ① 후불이있는 키는 '빠~~~빠 ~비' 경고비프음이 울리면서 신발장이 열리지 않는다.

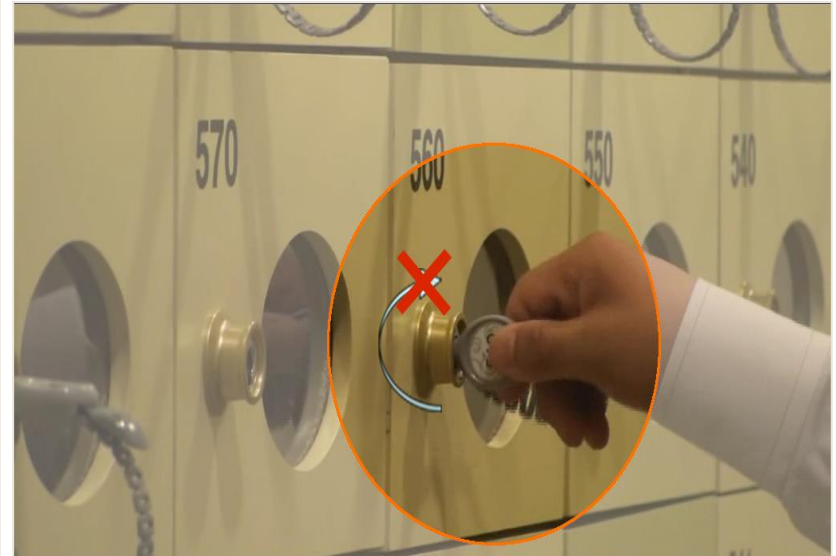
5. H/W 후불구매

HardWare



- ① 고객은 발권된 키를 사용하여 안마기, PC, 자판기 등의 편의 시설을 후불제로 사용 할 수 있다.

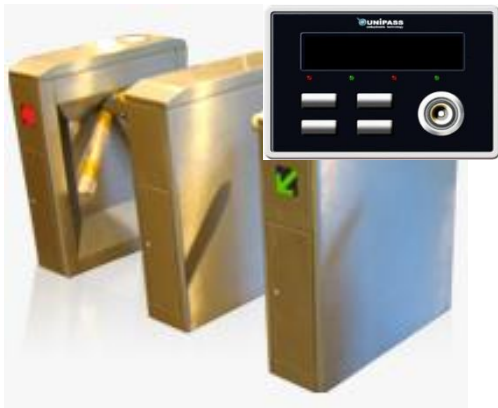
FootWare Locker



- ① 후불이있는 키는 ‘삐~~~삐 ~비’ 경고비프음이 울리면 서 신발장이 열리지 않는다.

6. 게이트 입/출입

HardWare



① 고객은 발권된 키를 게이트에 장착된 SSC-140에 터치한다. 단, 매표시 입/출입이 허용된 키만 사용 가능.

FootWare Locker

NO WORKS

7. 정산

SoftWare



① 키 리더기에 고객의 키를 터치한다.



- ② 고객의 키를 터치하면 위 화면과 같이 고객의 후불상품 사용목록이 나옵니다.
- ③ 현금과 신용카드 등 결제수단을 선택 한 후불 정산을 완료합니다.

FootWare Locker



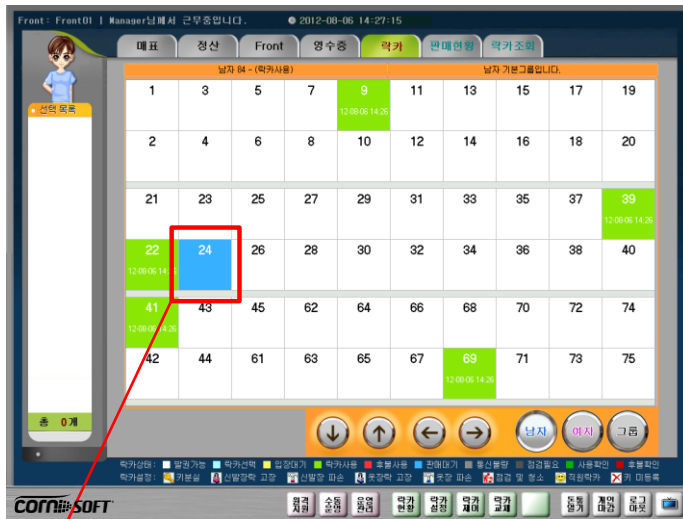
① 정산 후에는 신발장이 열린다.



② 신발을 신고 퇴장한다.

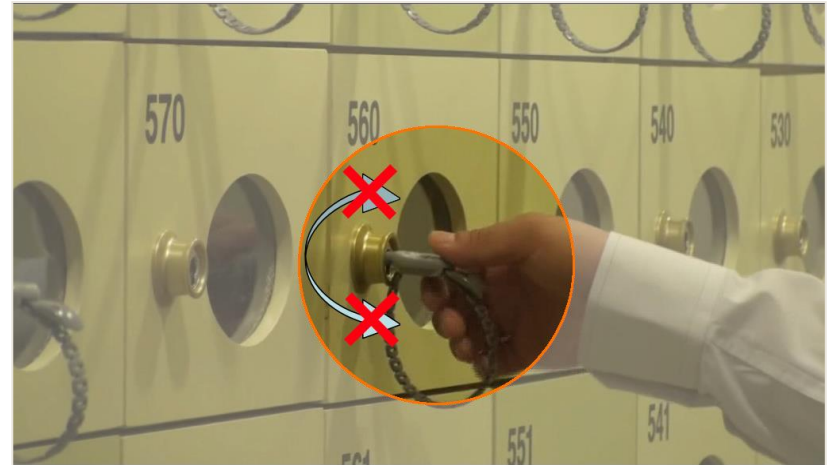
8. 퇴장후

SoftWare



① 퇴장 후 판매대기 상태, 20분(기본값, 설정 가능)이 지나면 자동으로 판매가능 상태로 됨.

FootWare Locker



① 퇴장 후 신발장은 열리지 않는다.

② 퇴장된 신발장은 판매대기시간(설정 가능) 동안 판매 되지 않는다.